

議会だより たからほ

2026
令和8年

4.24

No.130



P2 中学校移転 測量など調査費計上

P8 全町民へ商品券1万7000円

P11 小水力発電 売電収入1299万円

P13 こども誰でも通園制度開始

P18 議会の機能維持に必要な定数は

「お大師さんに見守られて6年…」

撮影:押方小学校卒業生保護者

上が1年生の時の写真で、下が6年生
の最後の登校日の写真です。
6年間仲良く登校しました。



会議録はコチラ



皆様の声をもとに議会で提言 実現した事業と予算

農地・農業用施設災害自力復旧補助金を増額しては
(令和7年10月決算審査付帯意見)

運転免許証を返納した高齢者に対するシニアカー購入補助をしては
(令和7年6月一般質問)

農地・農業用施設災害自力復旧事業補助金
被災した農地・農業用施設を自力復旧した1箇所につき限度額を40万円に引き上げ(補助率50%)
300万円

シニアカー購入補助金
運転免許証を返納した高齢者がシニアカーを購入する際、1件につき20万円を上限に補助
40万円



シニアカー

中学校が移転するまでの間の対策をするべきでは
(令和7年12月一般質問)

学校給食費について、保護者の負担軽減を検討すること
(令和6年9月決算審査付帯審査)

高規格プレハブ校舎設置
高千穂中学校の普通教室棟のなかで最も古い南校舎について代替するプレハブ校舎を設置
1801万円

小学校給食費無償化に伴う町負担金
小学校給食費無償化に伴い、令和8年度から国・県が月額5200円を負担し、超過した分について町が負担
57万円



高千穂中学校南校舎

政策サイクルの主な流れ

議会報告会や各議員活動
皆様からの意見を聴取

9月定例会：決算審査
議会の意見を付して決算を承認

3月定例会：予算審査
提言内容が反映されているか審査

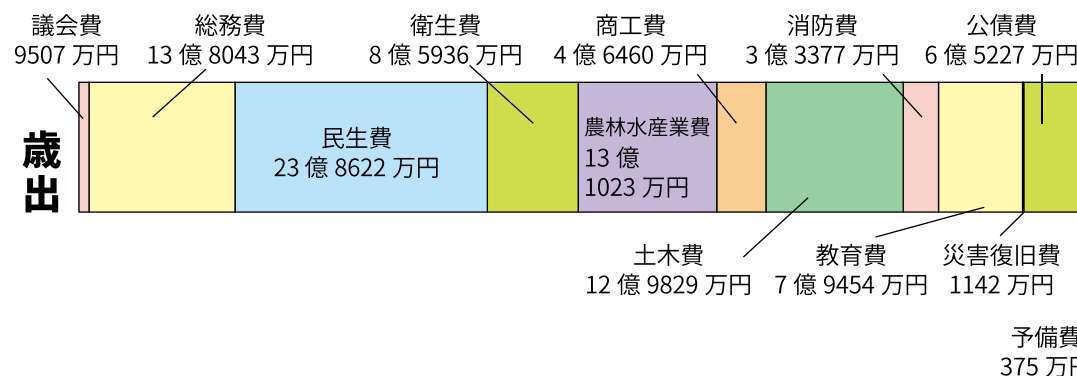
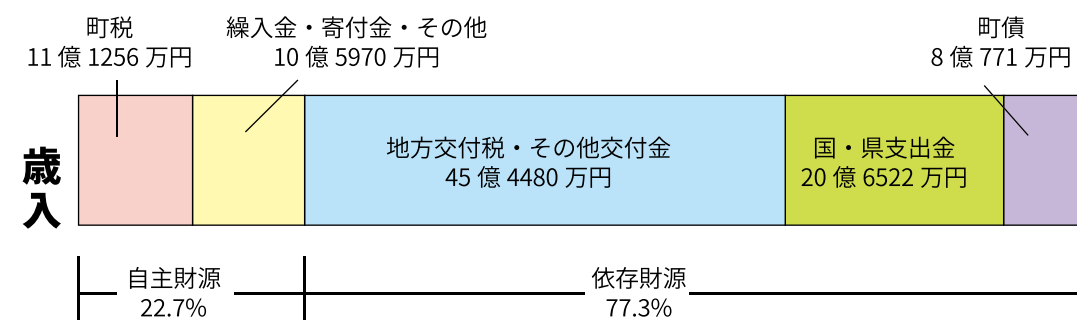
このほか、一般質問において、各議員が提言をしています。

令和8年度も皆様からのご意見をお待ちしております。

中学校移転新築の道筋未定も 測量など調査費計上

上程された27件の議案を審議し、原案どおり承認しました。令和8年度一般会計は歳入、歳出それぞれ95億9000万円、前年度対比2・3%の増額となっています。増額の主な要因は、職員などの人件費の上昇や、物価高騰による物件費の上昇などが、見受けられます。その他の要因としては、天岩戸の湯の改修工事、高千穂中学校の耐力度調査・移転先諸調査費・高規格プレハブ校舎設置、国スポ開催による武道館改修工事費などが、事業量増加の要因となりました。

令和8年度一般会計予算 95億9000万円の内訳



- 町税・・・町民の皆さんから納められるお金
- 繰入金・寄付金・・・基金からの繰入金とふるさと納税などの寄付金
- 地方交付税・・・行政の格差をなくすため、国から交付されるお金
- 国・県支出金・・・国、県からの補助金など
- 町債・・・町が借り入れるお金
- 総務費・・・人件費、ケーブルテレビ、コンピューター運用管理など
- 民生費・・・高齢者・障がい者福祉や保育園、児童手当など
- 衛生費・・・西臼杵広域行政(病院、ごみ処理)負担金など
- 消防費・・・西臼杵広域行政(常備消防)負担金など
- 公債費・・・町債の返済に要するお金

[用語解説]

3月定例会

あらまし

会期	3/2▶3/18
議案	報告 1件 承認 1件 条例 6件 当初予算 9件 補正予算 8件 人事 1件 その他 2件

議会のながれ

3/2 本会議【開会】
町長が施政方針・議案を説明。

3/5 本会議【質疑・委員会付託】
施政方針・議案について質疑。審査を各委員会へ振り分け。

3/5 常任委員会【P10-13】
2つの常任委員会(総務・文教)で議案を審査。委員会として賛否を採決。

3/9-13 予算審査委員会【P6-7】
令和8年度一般会計予算について、各課の事業を審査。委員会として賛否を採決。

3/17 本会議【一般質問】
議員が町政全般について質問。

3/18 本会議【閉会】
委員長から審査の経過・結果報告。議案の討論・採決。

総合戦略に基づいた主要事業



魅力的かつ稼ぐことのできる“しごと”環境づくり

高千穂町就農資金補助金

新規就農者に対して
経営開始から2年間
補助する

240万円



戸の鼻のハウス

特定地域づくり事業 協同組合

組合設立に伴う準備の委託料

80万円

「マルチワーカー」
新しい働き方で移住
者が定住できる高千
穂の未来づくりを目
指します。



組合設立検討中

まるもと たかお
丸本 隆生さん

有害獣被害防止対策事業

4406万円

神都高千穂の魅力発信による 多様な“ひと”とのつながりづくり

高千穂の夜神楽伝承者 養成研修会

155万円



100年後も高千
穂神楽が舞われ続け
る未来を作ります！



神楽伝承者

はしもと けんゆう
橋本 健由さん

高千穂町国際交流事業補助金

ハロウィーンパーティーなどの
国際交流イベント運営費などの補助

30万円

高千穂町生涯学習推進会議

高千穂の社会教育の推進・発展を図る

55万円

結婚・出産・子育ての希望が叶う“まち”づくり

妊婦健康診査事業

(新規) 妊婦分娩宿泊費助成が追加

619万円



安心して健診が受
けられて助かりまし
た。

第1子子育て中

さとう りょうこ
佐藤 涼子さん

小学校給食費無償化

(新規) 全小学校での給食費無償化
(P3に関連記事)

2694万円



妊婦のための支援給付金事業

伴走型相談支援及び経済的支援の実施

450万円

高千穂に住んでよかったと感じる“地域”づくり

在宅老人福祉事業

給食宅配サービス事業にかかる委託料など

3240万円



毎日、野菜・肉・
魚とバランスのとれ
た、おいしい給食を
いただいています。
1人暮らしなので見
守りもしてもらい感
謝です。

給食宅配サービス利用者

さかもと かずお
坂本 一男さん

予防接種事業費

(新規) 妊娠28週から36週に至る妊婦
を対象にRSウイルス母子免疫ワクチンの
定期接種が追加

3592万円



令和8年度から、
妊娠28週～36週の妊婦の方を対象に
**RSウイルス
感染症**に対する
母子免疫ワクチンの
定期接種を実施します。

公共交通機関利用整備促進事業

バスなど公共交通機関の利用促進
に関する経費

1748万円

高千穂を「継ぐ」高千穂を「拓く」

令和8年度予算は、予算審査特別委員会を設置し、3月9日から3日間にわたり審査をしました。審査の結果は全員賛成で原案通り可決しました。

天岩戸の湯 大規模改修に1億円 改修後のサービス向上、経費削減を要望

施設の老朽化に対応し、利用者の安全確保と安定的な運営を図るため、給湯用ボイラー、空調・換気設備、電気設備の更新及び外壁防水や内装改修などの工事を実施します。事業費は1億788万円です。休館が必要な工事は、影響を最小限に抑えて行うとのことです。

工事費の内訳

電気設備工事	3775万円
空調換気設備工事 (ボイラー含む)	5180万円
建屋工事	1833万円
合計	1億788万円

問 毎年修繕に300〜400万円計上しており、更に8年度には500万円計上しているが、必要なのか。

答 休館も余儀なくされる緊急性の高いものから低いものまで、毎年、修繕していく必要がある。

問 現場を確認し、必要性を検討しているか。

答 現場で説明を受け、確認している。

問 1億円かけて大規模改修した後は、修繕料が削減できるのか。

**老朽危険空家
除去補助金の
内容は**



町内の空き家

問 補助金50万円であるが、内容の詳細は。

答 除去にかかる費用の5割が対象で、上限が50万円である。

問 対象の家はどのような家か。

答 放置すれば周辺の住環境に影響を及ぼす恐れのある住宅である。

答 30年以上経過している施設であり、今回、ボイラー工事に合わせてできる限り修繕する。修繕料の削減は令和9年度から明確になると考えている。

委員会からの意見
天岩戸の湯の大規模改修工事後は、利用者サービスを優先し、効果的な経費削減に努めることを要望しました。



天岩戸の湯



ボイラー

子ども家庭センターの体制は

問 本町の子ども家庭センターの体制や内容は。

答 令和7年に設置している。従来から児童福祉分野は福祉保険課、母子保健分野はげんき荘と、2つの課にまたがって実施している。子ども家庭センターの設置により、これまで以上に連携を強化して、支援を行うことができる。

問 実際の相談や対応の状況は。

答 センターを設置したことで、相談件数が増えたわけではないが、これまでの取り組みをさらに充実させながら強化していく。



**中長期在留者の
現状は**

問 外国人の中長期在留者は、どれくらいいるのか。

答 令和8年3月6日現在で、78人である。

問 国民年金などの手続きは、日本人と同じ内容か。

答 同じ手続きである。働いている人が多いので、厚生年金の加入が多い。

問 不便と感じられていないのか。

答 日本人と同じ保障を受けられている。

学校給食有機農業事業の内容は

問 教育費の中に学校給食有機農業推進事業として180万円計上しているが、支出元は。

答 農林振興課の有機農業推進事業として、持続可能な農業推進協議会へ補助金を出しているが、そこからの支出である。内容は一般流通米と特別栽培米とで価格差があるため、差額の2分の1を補助するものである。

問 特別栽培と有機栽培の違いは。

答 有機農業は化学肥料や農薬を一切使用しない。特別栽培は化学肥料や農薬の使用について、慣行栽培より5割以上削減するものである。



まちづくり公社事務所

問 当初、物産販売、情報発信の3本柱の事業で始まったが、物産販売事業のみとなる現状で、今のバスセンター前を事務所とする必要はあるのか。

答 物産販売施設には、本社業務を賄えるだけのスペースがないため、事務所は必要である。

問 事務所には何人が勤務しているか。

答 10人である。

問 未来づくり事業で地域おこし協力隊の任用を予定しているとのことだが、活動内容は。

答 新商品開発、地場産品のブランド化、集客イベント立案、情報発信、販路拡大の企画立案などである。

全町民に1人あたり 1万7000円分商品券配付

令和7年度一般会計は、1月23日の臨時議会での物価高騰の交付金など2億8011万円を追加した後、3月定例会にて3億7218万円を減額し、歳入・歳出それぞれ10億8742万円となりました。

物価高騰の交付金を活用した事業は、国の事業である、こども1人あたり2万円支給事業と、町の事業である、また、国の補助金を活用した事業として、武道館トイレのバリアフリー改修工事や、ふるさと納税を活用して、中学3年などの机・イス購入などがあります。減額は事業費確定や実績見込みによる減が主なものです。

1万7千円分 商品券配付

1億9,101万円

物価高騰の影響で停滞している町内の経済状況を支援し、町内の消費活動を喚起することを目的に、全町民へ1万7000円分の商品券を配付します。配布時期は5月下旬からの予定です。

高千穂中学校の机やイスの老朽化に伴い、これまでのふるさと納税を積み立てた基金を活用し、卒業を控えていた3年生と支援学級の全学年について、机とイスを更新しました。他の学年についても令和8年度内に更新します。



新しくなった机・イス

中学校の机とイスを更新 卒業生が気持ちよく羽ばたく

376万円

一般会計補正予算の主な内容

全町民へ1万7,000円分商品券配付*	1億9,101万円
こども1人あたり2万円を支給*	3,409万円
福祉・医療関連施設への支援*	2,109万円
肥育農家への支援*	1,465万円
衆議院議員選挙費	1,187万円
武道館トイレバリアフリー改修工事	3,100万円
光ケーブル通信設備保守委託料	1,200万円
四季見原キャンプ場・温水プール修繕	356万円
中学3年と支援学級の机・イス購入費	376万円

* 国からの物価高騰対応の交付金を活用した事業



肥育農家を 緊急支援

1,465万円

子牛価格の高騰が肥育農家の経営を圧迫しているため、令和7年度に、肥育農家が導入した牛1頭あたり3万円、農協肥育センター1に1頭あたり1万5000円を支援します。

選定委員会で選出された15人の委員の任命中意しました。任期は令和11年7月19日までです。

- (氏名・地区・新再)
- 綾 教安・三田井・新
 - 後藤 明子・三田井・新
 - 田尻 眞二・三田井・再
 - 田崎 仁志・三田井・新
 - 興相 常行・押方・再
 - 戸高 徹郎・押方・新
 - 飯干 金光・向山・新
 - 佐藤 元生・岩戸・再
 - 富高 保文・岩戸・再
 - 佐藤 哲弘・上岩戸・新
 - 甲斐 さゆり・田原・新
 - 内倉 昭博・河内・再
 - 野尻 幸基・五ヶ所・再
 - 田邊 貴紀・上野・再
 - 江藤 賢二・下野・再
- (敬称略)

人事 案件

農業委員会委員の任命に同意

Check! 補正

町内大型店舗での 商品券の利用は

問 配付される商品券を使用できる店舗は。

答 商品券配付事業は昨年実施したが、利用は商工会加盟店のみだった。

問 今回の交付金の主旨は生活の支援であるため、町内大型店舗でも利用できるよう交渉中である。

答 大型店の外販でも利用できるが、いかかが。

問 大型店の外販でも利用できるよう交渉したい。

答 予算は7年度で、配付は8年度とのことだが、配付対象はいつの住民か。

Check! 補正 温水プール 今後の運営方針は



老朽化が進む温水プール

質疑背景 令和7年度補正予算で、四季見原キャンプ場に297万円、温水プールに59万円の修繕料が計上されました。また、温水プールについては、令和8年度当初予算にも、124万円の修繕料が計上されています。

問 温水プールの今後の修繕料が何度も計上されている。

答 温水プールの運営方針についての考えは。

問 温水プールの今後の検討もしたことがあ

に力を入れて頑張っているため、継続していきたい。

ただ、どこまで修繕にお金をかけるかや、料金体系、温水プールとしての加温のありか

などの、再度、考えないといけない時期にきている。

Check! 補正

国スポへ向け武道館改修 今後のスケジュールは

質疑背景 令和9年の国スポで、本町では正式競技の剣道が武道館で、デモンストラーションスポーツのモルックが折原グラウンドで開催されます。

また、開催に併せて、武道館のトイレや空調、照明などの改修をします。

問 武道館トイレのバリアフリー改修は、令和7年度当初予算にも計上されていたが、増額の理由は。

答 当初予算は設

計などの委託費のみの計上で、今回の補正予算は工事の予算である。

問 国スポ剣道競技は令和9年10月だが、令和9年5月にモルック競技がある。モルックの会場は折原グラウンドだが、雨天時は武道館だそうだ。

答 武道館の改修は、モルックに間に合うか。

問 武道館の空調や照明についての改修の予算は入っていないのか。

答 空調や照明は予



国スポPRの横断幕(武道館)

条例改正

林野火災注意報・林野火災警報運用開始

地域での野焼きなどにも適用



野焼きには十分注意を

令和7年2月に岩手県大船渡市で、過去最大規模の火災が発生したことをうけ、林野火災予防の実効性を高めることが必要とされました。

その後、消防庁より通知が出され、令和8年1月1日より林野火災注意報・林野火災警報の運用が開始され、その基準に合わせるために「高千穂町火入れに関する条例」の一部改正が行われました。

主な質疑

問 それぞれの地域でいまだに家庭ごみなど

の焼却が行われているようだが、もっと周知が必要では。

答 本来、家庭ごみの焼却は禁止である。

林野火災注意報・警報が防災無線で放送されるようになり、以前よりごみの焼却が減少したように思われる。

また、家庭ごみなどの焼却に関して、町民から通報も増えている。

問 毎年、野焼きからの火災が起きているが、対応はしているのか。

答 消防団との連携をお願いしている。

委員会からの意見

近年、冬場の水不足が続いている。

林野火災注意報・警報の運用により野焼きからの火災が起きないよう予防することはもちろんだが、同じ地域で毎年、火災が起きないように地域へ周知徹底すること。

全員賛成で可決

総務産業委員会報告

総務産業常任委員会は総務課、財政課、総合政策課、税務課、町民生活課、企画観光課、会計課、農林振興課、農地整備課、建設課、上下水道課が所管する議案について審査しています。

上水

令和8年度 上下水道3会計 当初予算可決

給水人口が減少する前に 老朽化対策を

水道事業収益は1億633万円で、主なものは水道料金です。

水道事業費用は、1億6617万円で、水道事業の主たる事業活動に伴う費用です。

資本的収入は1億47万円で、企業債、補助金、補償金などです。

資本的支出は1億4826万円で、建設改良費、企業債償還金などです。

主な質疑

問 パソコンのリース代の予算が上がっているがなぜか。

答 一般職員と技師の使用するパソコンは違うため。

問 防災安全交付金は何に充当されるのか。

答 耐震対策などの目的で、老朽化している配水管を更新することに充当される。

委員会からの意見

老朽化した水道管などの対策を早めに行うこと。

全員賛成で可決

下水

委託料高騰への 対策が必要

下水道事業収益は2億880万円で、主なものは下水道使用料及び、一般会計補助金などです。

下水道事業費用は、1億8092万円で、主なものは処理場費用などです。

主な質疑

問 下水道処理施設の委託料が増額しているが、草刈りなどは、草場を防水シートなどで対応できないか。

答 防水シートなどの使用に関して規制があるのか調べてみる。

問 下水道施設の更新、委託料の高騰に備えて

簡水

令和10年度に企業会計 へ移行の予定

歳入歳出予算の総額は、それぞれ1億1718万円です。

歳入の主なものは使用料及び手数料で、歳出の主なものは固定資産台帳業務委託料などです。

主な質疑

問 固定資産台帳業務委託料2563万円は何のために発生する委託料か。

答 令和10年度に簡易水道事業特別会計から企業会計へ移行するため固定資産整理を行う委託料です。

委員会からの意見

簡易水道施設も老朽化が進んでいるため、早急な対策に取り組むこと。

全員賛成で可決

力業 水事 小発

令和8年度 畑中小水力発電事業 特別会計予算 売電収入予算1299万円

歳出の当初予算額については、施設管理費として1300万円を計上しており、主なものは、修繕料で不測の事態に備え100万円、積立金として924万円を見込んでおります。

今後、災害が起きた場合は自力復旧補助金の2〜3年分が見込まれる。

問 新しい設備の施設だが、故障があるのはなぜか。

答 渇水の影響で水量が少なすぎたため、羽根が破損したと推測される。

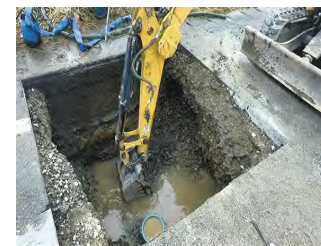
問 当初の計画どおり、売電収入を町の事業に充当できているのか。

答 渇水の影響で見込んでいた売電収入より少ないが、通常の補助事業に該当しない事業などの、4事業に充当できた。積立金も2000万円ほどになっている。

問 メーカー対応修理のため、費用はかからなかった。

委員会からの意見
今後、渇水が予想されることから、故障を防ぐためにこまめな点検を行うこと。

全員賛成で可決



戸ノ鼻漏水修理

小水力発電事業 収益により行われた補助事業

●高千穂土地改良区ポンプ不良修繕工事 36万円

●天の岩戸土地改良区高圧ポンプケーブル取り換え業務補助金 82万円

●下野揚水組合漏水修理工事 34万円

●土呂久公民館床修繕工事 125万円



発電補助金も
電力おかげで
小水力発電が
できるから
いい

文教厚生委員会報告

文教厚生常任委員会は、町民生活課、福祉保険課、税務課、教育委員会、保健福祉総合センターが所管する議案について審査します。

令和8年度当初予算

	令和8年度	対前年度増減額
国民健康保険	17億9,571万円	1,038万円の増
介護保険(保険事業)	15億7,964万円	6,335万円の増
後期高齢者医療	2億5,032万円	2,509万円の増
介護認定	1,252万円	356万円の増

国保 1人当たりの医療費増 精密検査受診の強化を要望

令和8年度国民健康保険特別会計の歳入の主なものは、県負担金、国民健康保険税です。歳出の主なものは、国保連合会に支払う保険給付費、県に支払う国保事業費納付金です。被保険者数の状況は令和7年2月1日現在

2472人で、前年度比151人の減ですが、1人当たりの医療費は増加傾向にあります。また、令和8年度より国保を含む全ての医療保険を通じて、子ども・子育て支援納付金の徴収が開始されます。

主な質疑
問 子ども・子育て支援納付金は、どの程度の金額になるのか。
答 平均で月に250円ほどである。

問 健診受診率向上に向けた今後の対策は。
答 若い世代へ健診受診を推進し、健診が習慣となるよう取り組む。

委員会の意見
要精密検査と判定されながら未受診の方がいるため、受診勧奨の強化を要望しました。
全員賛成で可決

介保 認知症・介護予防に職員増員を提言



毎週水・金曜日に社協で開催の活歩クラブ

令和8年度介護保険特別会計の歳入の主なものは、国負担金、第2号被保険者(40〜64歳)負担の支払基金交付金、第1号被保険者

(65歳以上)負担の介護保険料、県負担金などです。歳出の主なものは保険給付費です。

委員会の意見
認知症・介護予防に今以上に力を入れる必要があるため、人員の確保を要望しました。
全員賛成で可決

後期高齢 75歳以上人口は増 団塊の世代が後期高齢者に

令和8年度後期高齢者医療特別会計の歳入の主なものは、後期高齢者医療保険料、一般会計からの繰入金です。歳出の主なものは、後期高齢者医療広域連合への納付金です。団塊の世代が後期高齢者となったことで、

令和8年2月1日現在の被保険者数は前年より36人増加し、2739人です。また、後期高齢者医療においても、令和8年度から、子ども・子育て支援納付金の徴収が開始されます。

主な質疑
問 被保険者数の今後の推移は。
答 まだ数年は増加すると思われる。
全員賛成で可決

条例制定 子ども誰でも通園制度 令和8年4月1日より開始

国は、生後6カ月から3歳未満の未就園児が、保護者の就労の有無に関係なく、月10時間を上限に、保育園などを利用できる「子ども誰でも通園制度」を創設しました。

主な質疑
問 町内の園の実施状況は。
答 天岩戸保育園をのぞく民間の園では8年度は実施を見送るとのことである。

家庭で子育てをしている世帯の負担軽減や、子どもの育ちを応援することなどを目的としています。

本町において実施するためには必要となる、施設の設備、職員配置などの基準を定める条例などを制定しました。



町内で唯一、子ども誰でも通園制度を実施する天岩戸保育園

委員会の意見
対象者にきちんと情報が届くよう確実な周知を要望しました。
全員賛成で可決

条例改正 子ども誰でも通園制度 利用料は1時間200円



まちの宝である子どもたち(子育て支援センター)

町立の天岩戸保育園における、子ども誰でも通園制度の利用料を新たに規定するための条例改正です。

現在、保護者が一時的に家庭での保育ができない際に、未就園児を預かる一時預かり事業を、1時間200円で行っています。子ども誰でも通園制度についても、一時預かり事業と同額の200円とするものです。

主な質疑
問 天岩戸保育園における、子ども誰でも通園制度の利用料は1時間200円だが、他の園と料金が異なることは、ありえるのか。
答 国は、1時間300円程度を標準とし各施設で設定するとしており、施設により料金が異なることはありえる。

全員賛成で可決

子ども誰でも通園制度と一時預かり事業の比較

子どものために、定期的に同月齢の子たちや、家族以外の大人と関わりが持てるといいんだけど・・・

子ども誰でも通園制度

- 子どもの成長のために「通う」という考え
- 保護者のニーズに関わらず利用できる
- 全国の自治体で実施
- 0歳6カ月から3歳未満の未就園児が対象
- 利用時間は全国共通で月10時間まで

家の用事で、一時的に預かってもらえるところ、ないかしら・・・

一時預かり事業

- 保護者の立場からの必要性に対応するため「預ける」という考え方
- 保護者のニーズが生じた際に利用
- 市町村が地域のニーズに応じ実施を判断
- 利用時間の定めは自治体において様々

一般質問

しんから 聞くばい!!

6人が質問

【一般質問とは？】
 一般質問は議員の日常活動や考え方にに基づき、町長もしくは教育長に対する質問の要旨をまとめ、指定日までに議長に通告します。
 1人の制限時間は60分、一問一答方式で町長などの基本方針をたずねます。
 町政全般について自由な質問が許された議員の権利で、町民の身近な課題や町政発展に関わる質問を活発に議論しています。
 議会だよりは、誌面が限られており、原稿は1人600字以内に制限していますので、町民のみなさまの傍聴をお待ちしております。

目次

- 工藤博志議員・・・P15上段
観光協会移転後の活用は
天岩戸保育園の民営化は 他1件
- 中島早苗議員・・・P16上段
給食費無償化を中学生までに
- 田中義了議員・・・P17上段
汲み取り料へ補助しては
診療報酬改定の影響は
- 板倉哲男議員・・・P15下段
人口減少への町の考えは
ふるさと住民制度に参加しては
- 佐藤さつき議員・・・P16下段
早急な中学校移転新築を
新たな道の駅建設について住民説明は
- 佐藤春男議員・・・P17下段
繁殖経営のコスト低減は



くどうひろし
工藤博志議員

町長 観光協会移転後の活用は
有効活用をする

問 観光協会移転後の建物、敷地の活用は。

町長 建物敷地の活用は、他の老朽化した施設からの移転先か、引き続き再貸し付けを図り、有効活用する。

町長 天岩戸保育園の民営化は考えていない

問 天岩戸保育園の民営化はできないか。

町長 民間の園の職員確保や発達において個別対応が難しい場合に、最終的な受け皿として役割を果たしたいので、民間への委託は考えていない。



旧町立病院跡地



いたくらてつお
板倉哲男議員

町長 人口減少への町の考えは
国の動向を注視し施策を実行

問 地方創生として、国全体で地方の人口減少と東京一極集中の抑制に取り組んできたが、十分な成果は出ていない。国は昨年6月に「地方創生2・0」を閣議決定し、人口が減少しても地域を持続させることを目的とする政策へ方針を変えた。本町の地方創生の総合戦略の考えは。

町長 前内閣の下で人口減少を前提とした地域の持続にシフトしたことは承知している。現内閣において、新たな地域未来戦略を今年の夏ごろにまとめるとしている。国の動向を注視し、具体的な施策を実行していく。

問 民間企業委託や個人出資を募っては。

町長 事業、企画内合は協議する。容が一致した場合は協議する。

町長 公社へ民間出資を募っては協議する

問 職員派遣はいつまでか。

町長 公社経営が安定するまでしばらくは継続したい。

町長 ふるさと住民制度に参加してはモデル事業を注視する

問 地域の存続に、観光以上、定住未満の関係人口の創出が重要である。

町長 は、観光以上、定住未満の関係人口の創出が重要である。今年度、国は関係人口を可視化する仕組みとして、ふるさと住民登録制度を創設する。この制度へ参加の考えは。

町長 ふるさと住民登録制度については、制度設計の詳細が不明な部分も多い。これからモデル事業を実施する他自治体の状況や国・県の動向を注視したい。



総合長期計画および総合戦略策定にあたっての各種団体ヒアリング



なかしまさなえ
中島早苗議員

問 令和8年4月より国の新制度による給食費の無償化が開始される予定になっている。

新制度は所得制限を設けず児童一人あたり月5200円支援するもので、国が「給食費負担軽減交付金」を創設し、都道府県に対し交付する。

そこで本町における小学校、中学校の生徒数と給食費の保護者の年間負担額は。

教育長 2月時点で生徒数は小学生484人、中学生252人、保護者の給食費年間負担額は、小学校5万8190円、6万5000円、中学校6万8600円となっている。

給食費無償化を中学生までに 可能な限り負担軽減に配慮

問 学校給食は教育を推進する教育の重要な一環と位置付けられているが、教育の現状と推進策は。

教育長 本町では給食の有機食材化を長期目標として取り組んでおり、町内での有機農産物生産者を育成する目的で農林振興課による「土づくり研修会」や先進地視察なども行っている。

子どもたちに健やかに元気に成長してほしいと思う根本的な願いを達成するため、学校給食を起点に食の未来を転換していきたい。

問 県内において小・中学校給食費無償化している自治体は。



町長 物価高騰の波が給食食材にも影響を及ぼしている中で、可能な配慮については、行っていきたいと考えている。

問 国の制度により小学校は給食費無償化になるが、町として中学校の給食費を無償にする考えは。

教育長 7年度において10市町村が行っており、西白杵においては日之影町が実施している。



さとう
佐藤さつき議員

問 全戸対象にしたアンケート調査の結果は。

教育長 自由記述以外の集計は終了している。

結果で主なものは教育方針である小中一貫教育に関して、理解できる・ある程度理解できているが約85%、早期移転について理解できているが約91%であった。

場所としての回答は、多い順に、災害リスクの少ない場所32%、広い場所26%であった。

問 場所の決定にあたり、移転新築検討委員会の答申に加え、今回のアンケート結果を参考資料とするとのことだが、アンケート結果で多数の回答が得られた、安全な

早急な中学校移転新築を 早急に進める

広い場所への早急な移転を本気で考えているのか。

教育長 できるだけ早期の移転新築を考えている。

町長 何よりも移転新築を優先して場所を決定し、議会へ報告する。



高千穂中学校

新たな道の駅建設について 住民説明は計画ができ次第説明する

問 中学校移転新築も、まちなか複合拠点施設もできないのに、新たな道の駅建設計画を進めているわけだが、町民がどのように考えているか、早期に町民説明をすべきでは。

町長 計画ができ次第行う。



たなかよし
田中義了議員

問 西白杵衛生センターの汲み取り料金の改定チラシを見たが、町内の汲み取り箇所数、利用対象者数はいかほどか。

町長 令和7年4月1日現在、汲み取り利用世帯3215世帯、利用人口7348人である。

問 し尿処理は観光の町高千穂の公衆衛生面において与している。

町民に改定増の一部を補助する考えは。

町長 今まで汲み取り料は県内でも低額で、燃料費や人件費などの高騰に対応するために改定した。不足分を三町で補填しているので、補助する考えはない。

汲み取り料へ補助しては 補助の考えはない



し尿搬入の様子

問 国の診療報酬改定による町立病院と町の一般会計への影響はどうなるのか。

町長 総務省の調査によると、自治体病院の多くが赤字で地域医療を保持するために改定が行われた。

診療報酬改定の影響は 自己負担が増える

問 町民の患者負担はどうなるか。

町長 初診料の3割個人負担は約60円増、再診料では約20円増、入院では入院基本料引き上げと食費一食当たり40円増、光熱費は一日当たり60円増が見込まれる。



さとうはるお
佐藤春男議員

問 放牧事業の町内現状は。

町長 放牧は耕作放棄地の解消、獣害の軽減、農村景観の保全、地域の活性化など多面的メリットがありコスト低減、経営安定に繋がる。

問 国や県の補助事業はあるか。

町長 国のクラスター事業、国産飼料生産利用拡大緊急対策事業など、補助率の高い事業がある。県の事業も国と絡めた事業がある。詳細については支庁及び町農林振興課にお尋ね下さい。

問 今後、町として積極的に取り組む考えはあるか。

町長 放牧を始めたという話があれば、まず国と県の事業を紹介し、町の事業と連携して柔軟に対応していく。

問 「高千穂牛」を高く販売する為の町の対策は。

町長 「高千穂牛」の特徴を生かしてブランド力強化を図る。テレビや雑誌の取材には「高千穂牛」を取り上げてもらうことに努め、農協などと共に町長自らトップセールスをしていきたいと考えている。



大平から望む尾谷の放牧場
(三田井・上川登)

議員報酬のあり方とは

神奈川県葉山町



葉山町役場前にて

議員のなり手不足を背景に、全国的に議員報酬を見直す動きがあります。議員報酬に関する知見を深めるため、地方議会に造詣が深い大学教授とともに、報酬のあり方を調査した経験を持つ神奈川県葉山町議会の取り組みを学びました。

葉山町議会では、平成25年6月から平成27年3月にかけて、地方議会に造詣の深い江藤俊昭教授に依頼し、議員報酬のあり方について調査研究をしました。検討の手順として、まずは議会活動及び議員活動の範囲について定義づけをしました。次に、その定義に基づき、1年間を通して、活動に費やした日数を、議長を除く全議員について積算しました。そして、同様に町長の活動日数を積算したところ、議員の平均活動日数は、対町長比率で46%となりました。町長の月給は82万3000円であるため、その46%として試算された議員報酬は38万1870円となりました。これでは、実際の議員報酬よりも少ないわけですが、同様の調査をより正確に再度実施したところ、実際の議員報酬を上回る試算結果になったそうです。葉山町議会の取り組みを参考に、本町議会でも議員報酬のあり方について、調査研究をしてまいります。



全国町村議長会事務所にて

議員会は少なくとも6人以上で構成することが望ましいと考えられます。人口減少が進んでも、議会機能の維持には一定の議員定数が不可欠であり、その点からすれば、現行の13人は最低限必要ではないでしょうか、との意見を頂きました。頂いた意見を参考に、本町議会でも議員定数についての調査・検討を進めてまいります。

地方自治体の議員定数は、人口減少や財政事情、なり手不足などを背景に減少傾向にあります。一方で議会機能への影響が懸念されています。適切な議員定数のあり方について理解を深めるため、全国の町村議会の課題や制度の調査・提言を行う全国町村議長会の意見を伺いました。

先進地に学ぶ 議会運営委員会視察レポート（令和8年2月4～6日）

議会の機能維持に必要な定数は

全国町村議長会（東京都千代田区）

また、中立・公平な立場である委員長が裁決権（賛成と反対が同数の場合に可否を決めること）を行使する必要があるようにするためには、定数は偶数になります。これらを踏まえると、

読者のひろば

いただいたお便りから、誌面の都合上、その一部を要約し、掲載させていただいております。ご意見ありがとうございました。

まちづくり公社の

今後は

高千穂まちづくり公社は何をしているの、今後どうなるの。

（70代 男性）

「まちづくり公社」は、現在、町からの指定管理を受けて「道の駅高千穂」や「高千穂がまだせ市場直売所 鬼八の蔵」の管理・運営を行っており、出荷者の皆様からお預かりした商品を販売する委託販売が主な事業です。

や高千穂高校生の商品開発支援など、町からの委託事業にも取り組んでいます。今後は、「道の駅高千穂」や「鬼八の蔵」の魅力を引き出すことで、売上増を図ることで、地元出荷者の皆様の収益向上につなげていきます。

さらに、近年需要が高まっているオンライン販売にも力を入れ、高千穂の商品を全国へ届けていきます。

そのほか、自主事業として、「高千穂町立病院内売店」の運営、惣菜や「高千穂フローズン」の製造・販売、イオン延岡などへの卸販売、オンライン販売、ふるさと納税返礼品の取り扱い、町内外のイベントへの出店など、幅広い販売活動を行っています。

また、地元の農産物などを活用した商品開発にも取り組んでおり、「道の駅高千穂」および「鬼八の蔵」で販売しています。

このほか、情報発信

す、とのことでした。

表紙写真にたくさんのご応募ありがとうございました。

今回は5人6点の応募の中から厳選して紹介させていただきました。



「咲いた咲いた笑顔が咲いた」
あんざいしずよ
安在静代さん（押方）



「神話人形パトントッチ」
おのまさみち
小野正道さん（三田井）

訂正とお詫び
前回発行した議会だよりNo.129において、記載内容に誤りがありました。お詫び申し上げますとともに、左記のとおり訂正いたします。
11ページ上段写真
(誤) 上田原(正) 岩戸・野方野



表紙写真募集の詳細はコチラへ

- ◆ 葉山町概要
- ◆ 面積：17km²
- ◆ 人口：3万4544人（令和7年4月現在）
- ◆ 高齢化率：32%（令和2年現在）
- ◆ 予算：132億円（令和7年度一般会計）
- ◆ 葉山町議会概要
- ◆ 議員定数：14人
- ◆ 議員報酬：40万円

皆様からのお便り、表紙用写真をお待ちしております。

- 郵送 〒882-1192 宮崎県西臼杵郡高千穂町大字三田井13 高千穂町役場 議会事務局
- FAX 0982-73-1230
- メール gikai@town-takachiho.jp

お便りの様式は特にありません。郵送、FAX、メールのいずれかの方法でご応募ください。また、表紙用写真については応募規定がありますので、詳細については町のホームページか、右のQRコードをご参照ください。

WELCOME!

人手不足が進む中、技能実習生として多くの外国の方が働いています

ようこそ高千穂へ!



カムトウーさん

Q 出身地は。
ベトナム共和国です。

Q お名前は。
カムトウーです。

今回は、ホテル・四季見で働く3人の外国の方を取材しました。
3人組を代表して、カムトウーさんにお話を伺いました。



左からクエンさん、カムトウーさん、アイントウーさん

Q 担当業務は。
お客様の送迎、ベッドメイクと清掃、食事提供を担当しています。

Q 高千穂にきた経緯は。
日本に行ってみたくて技能実習生に応募しました。
ベトナムで半年間の研修、さらに日本で1カ月研修を受け、令和6年4月に高千穂に来ました。

Q 将来の夢は。
薬剤師の資格を持っているので、帰国後は薬剤師として働きたいと思います。

社長に聞きました

宿泊業が技能実習生制度の枠内に入る一年目に雇用に取り組みました。

Q 休日の過ごし方は。

シフトの都合もあり全員が一緒には休めませんが、買い物に行ったり、日本料理や日本語の勉強をしています。

Q 高千穂の感想は。

気候がベトナムと違い冬はすごく寒いと感じます。
桜の花がきれいな国というイメージでしたが、その通りでした。
高千穂では周りの人がみんな温かく接してくれました。



配膳をするクエンさん

Q 現在の状況は。
現在は、外国人労働者の助けを借りながら働き方改革をすすめ、地元からの雇用もできるようにしたいと思っています。

現在の方たちは二期目となり、来年の三月まで働いてくれることになっております。
3人ともとても真面目で明るくホテルを盛り上げてくれています。
来年からも5人の雇用が決まっております。
町内で雇用を確保できることが一番ですが、ホテルという業種は勤務時間が不規則ということもあり、希望者が少ないのが現状です。
今後は、外国人労働者の助けを借りながら働き方改革をすすめ、地元からの雇用もできるようにしたいと思っています。

編集後記

令和8年3月1日現在、65歳以上の高齢者人口4850人、昨年度の本町の出生数41人、高齢化率は上がり、少子化は進み、まずは福祉の充実と子育て環境の整備が急がれます。町民が住みやすい町をめざして頑張ります。(S・S)

発行責任者
議長 本願和茂

議会報編集委員会

委員長 市野辰廣

副委員長 板倉哲男

委員 佐藤さつき

委員 佐藤孝子

委員 佐藤春男

委員 桐木敏隆

どうぞ傍聴席へ

次の定例会は6月開会予定です。

傍聴の申し込みは、**TEL73-1219**
お気軽に議会事務局に (議会事務局直通)
お尋ねください。